



# PORTAL DE TRANSPARÈNCIA

## CAMBRA OFICIAL DE COMERÇ, INDÚSTRIA, SERVEIS I NAVEGACIÓ DE PALAMÓS

### ÍNDEX:

#### I.- ORGANITZACIÓ INSTITUCIONAL I ESTRUCTURA ORGANITZATIVA

1. Naturalesa jurídica i finalitats de la Cambra
2. Normativa reguladora bàsica
3. Relacions institucionals
4. Funcions
5. Línies d'activitats
6. Estructura organitzativa
7. Participació en altres persones jurídiques i institucions

#### II.- GESTIÓ ECONÒMICA, COMPTABLE, PRESSUPOSTÀRIA I PATRIMONIAL.

1. Règim econòmic pressupostari
2. Pressupost 2.016
3. Comptes anuals 2.015

#### III.- CONVENIS I SUBVENCIONS ADMINISTRACIONS PÚBLIQUES – FONTS PÚBLICS

#### IV.- REGIM RETRIBUTIU



## **CAMBRA OFICIAL DE COMERÇ, INDÚSTRIA, SERVEIS I NAVEGACIÓ DE PALAMÓS**

El present document s'elabora en compliment el que es disposa la *Llei 19/2014, del 29 de desembre, de transparència, accés a la informació pública i bon govern*. L'article 3.1. a) inclou dins de l'àmbit d'aplicació d'aquesta llei, les **Corporacions de Dret públic en allò que afecta l'exercici de llurs funcions públiques**.

Per a complementar la informació podeu accedir al nostre web:

<http://www.cambrapalamos.org>

### **I.- ORGANITZACIÓ INSTITUCIONAL I ESTRUCTURA ORGANITZATIVA.**

#### **1.- Naturalesa jurídica i finalitats de la Cambra.**

La Cambra oficial de Comerç, Indústria, Serveis i Navegació de Palamós va ser fundada el 1886, és una Corporació de Dret públic amb personalitat jurídica i plena capacitat d'obrar per al compliment dels seus finalitats, que es configura com a òrgan consultiu i de col·laboració amb les Administracions Públiques, i que té com a finalitat la representació, promoció i defensa dels interessos generals del comerç, la indústria, serveis i la navegació, així com la prestació de serveis a les empreses.

La demarcació territorial de la Cambra de Comerç de Palamós comprèn els municipis del Calonge – Sant Antoni, Vall-llobrega, Mont-ras, Palafrugell, Begur, La Bisbal d'Empordà i Palamós.

Totes les persones físiques o jurídiques que duguin a terme activitats comercials, industrials o de serveis en l'àmbit territorial de la demarcació formen part, per llei, de la Cambra, sense que aquesta adscripció obligatòria suposi cap tipus de càrrega administrativa o econòmica.

#### **2.- Normativa reguladora bàsica (\*)**

- Llei 4/2014, de 1 d'abril, Bàsica de Cambres Oficials de Comerç, Indústria, Serveis i navegació (Estatal).

- Llei 14/2002, de 27 de juny, de les Cambres Oficials de Comerç, Indústria i navegació de Catalunya i del Consell General de les Cambres. (Parlament de Catalunya). Aquesta llei s'aplica en la mesura que no contradigui la llei estatal i en espera que el parlament de Catalunya porti a terme el desenvolupament normatiu de la llei 4/2014.

- Reglament de Règim interior de la Cambra de Comerç de Palamós

(\*) En el moment d'elaborar el present document ens trobem en l'impàs normatiu de dependència de la tramitació de la llei catalana de Cambres de Comerç que desenvolupi la llei estatal promulgada l'any 2014, i que permeti igualment modificar el Reglament de Règim interior.



### 3.- Relacions institucionals.

#### - Tutela i fiscalització

Les Cambres de Comerç es troben sotmeses a la tutela de les Administracions Públiques, funció que, en essència, comprèn: a) l'exercici de la potestat d'aprovació, fiscalització dels pressupostos i comptes anuals, i de les funcions públic - administratives que puguin dur a terme; b) l'autorització de la participació de la Cambra en la creació o participació en altres persones jurídiques; i c) L'autorització de les adquisicions o alienacions de béns immobles. Així mateix, aquesta tutela s'estén als supòsits de suspensió i/o dissolució previstos per les lleis.

El Departament d'Empresa i Coneixement de la Generalitat de Catalunya actua com a òrgan tutelar de la Cambra de Comerç de Palamós, se'ns perjudici de la Tutela que igualment exerceix l'Administració General de l'Estat en relació a les activitats d'interès general relatives al comerç exterior.

En l'àmbit econòmic i en relació als fons públics, la Cambra de Comerç de Palamós es troba sotmesa a la fiscalització de la Sindicatura de Comptes de Catalunya i a la del Tribunal de Comptes de Madrid.

#### - Organització Cameral a l'Estat.

La Cambra de Comerç de Palamós participa en la composició del **Ple del Consell General de Cambres de Catalunya**, Corporació de Dret públic on hi estan representades totes les Cambres de comerç catalanes.

La Llei 4/2014 va suposar la creació de la **Cambrade Comerç, Indústria, Serveis i Navegació d'Espanya**. En els òrgans de representació i govern, no hi participa la Cambra de Palamós.

### 4.-Funcions Cambrade Palamós

#### - Funcions públic - administratiu.

En els apartats 1 i 2 de l'article 5 de la Llei 4/2014, que transcrivim a continuació, estableixen les funcions públic - administratiu de les Cambres de Comerç.

*1. Les cambres oficials de comerç, indústria, serveis i navegació tenen les següents funcions de caràcter publico administratiu:*

*a) Expedir certificats d'origen i els altres certificats relacionats amb el tràfic mercantil, nacional i internacional, en els supòsits que prevegi la normativa vigent.*



**Cambrà de Comerç  
de Palamós**

*b) Recopilar els costums i usos mercantils, així com les pràctiques i els usos dels negocis i emetre certificats sobre la seva existència.*

*c) Ser un òrgan d'assessorament de les administracions públiques, en els termes que aquestes estableixin, per al desenvolupament del comerç, la indústria, els serveis i la navegació.*

*d) Dur a terme activitats de suport i estímul al comerç exterior.*

*e) Participar amb les administracions competents en l'organització de la formació pràctica als centres de treball inclosa en els ensenyaments de formació professional i en les accions i iniciatives formatives de la formació professional dual, en especial en la selecció i validació de centres de treball i empreses, en la designació i formació de tutors dels alumnes i en el control i avaluació del compliment de la programació, sense perjudici de les funcions que es puguin atribuir a les organitzacions empresarials en aquest àmbit.*

*f) Tramitar, en els casos que així ho requereixi l'Administració General de l'Estat, els programes públics d'ajudes a les empreses en els termes en què s'estableixin en cada cas, així com gestionar els serveis públics relacionats amb aquestes quan la seva gestió correspongui a l'Administració de l'Estat.*

*g) Gestionar, en els termes de l'article 8 d'aquesta Llei, un cens públic de totes les empreses, així com dels seus establiments, delegacions i agències radicats en la seva demarcació.*

*h) Actuar de finestretes úniques empresarials, quan siguin requerides per a això per les administracions públiques competents.*

*i) Col·laborar amb les administracions públiques en la simplificació administrativa dels procediments per a l'inici i exercici d'activitats econòmiques i empresarials, així com en la millora de la regulació econòmic empresarial.*

*j) Impulsar actuacions dirigides a l'increment de la competitivitat de les petites i mitjanes empreses, i fomentar la innovació i transferència tecnològiques a les empreses.*

*k) Impulsar i col·laborar amb les administracions públiques en la implantació de l'economia digital de les empreses.*

*l) En cas que l'autoritat de gestió dels fons de la Unió Europea ho consideri procedent, les cambres poden participar en la gestió de fons de la Unió Europea dirigits a la millora de la competitivitat en les empreses.*

*2. També correspon a les cambres oficials de comerç, indústria, serveis i navegació l'exercici de les funcions publico administratives que s'enumeren a continuació, en la forma i amb l'extensió que determinin, si s'escau, les comunitats autònomes:*

*a) Proposar a les administracions públiques totes les reformes o mesures que considerin necessàries o convenients per al foment del comerç, la indústria, els serveis i la navegació.*

*b) Col·laborar en l'elaboració, el desenvolupament, l'execució i el seguiment dels plans que es dissenyin per a l'increment de la competitivitat del comerç, la indústria, els serveis i la navegació.*

*c) Col·laborar amb les administracions públiques com a òrgans de suport i assessorament per a la creació d'empreses.*

*d) Col·laborar amb les administracions públiques mitjançant la realització d'actuacions materials per a la comprovació del compliment dels requisits legals i verificació d'establiments mercantils i industrials en compliment del que estableix la normativa general i sectorial vigent.*



## Cambrà de Comerç de Palamós

- e) Elaborar les estadístiques, les enquestes d'avaluació i els estudis que considerin necessaris per a l'exercici de les seves competències.*
- f) Promoure i cooperar en l'organització de fires i exposicions.*
- g) Col·laborar en els programes de formació establerts per centres docents públics o privats i, si s'escau, per les administracions públiques competents.*
- h) Informar dels projectes de normes emanats de les comunitats autònomes que afectin directament els interessos generals del comerç, la indústria, els serveis o la navegació, en els casos i amb l'abast que l'ordenament jurídic determini.*
- i) Tramitar els programes públics d'ajudes a les empreses en els termes que s'estableixin en cada cas, així com gestionar serveis públics relacionats amb aquestes, quan la seva gestió correspongui a l'administració autonòmica.*
- j) Col·laborar amb l'administració competent informant dels estudis, treballs i accions que es duguin a terme per a la promoció del comerç, la indústria, els serveis i la navegació.*
- k) Contribuir a la promoció del turisme en el marc de la cooperació i col·laboració amb les administracions públiques competents.*
- l) Col·laborar amb les administracions competents per facilitar informació i orientació sobre el procediment d'avaluació i acreditació per al reconeixement de les competències professionals adquirides per experiència laboral, així com en l'aportació d'instal·lacions i serveis per a la realització d'algunes fases del procediment, quan les administracions esmentades ho estableixin.*
- m) Les cambres de comerç també poden exercir qualsevol altra funció que les comunitats autònomes, en l'exercici de les seves competències, considerin necessàries.*

### - **Funcions privades.**

D'acord amb l'apartat 3 de la Llei 4/2014, les Cambres de comerç, poden portar a terme altres activitats, que han de tenir caràcter privat i s'han de prestar en règim de lliure competència, que contribueixin a la defensa, suport o foment del comerç, la indústria, els serveis i la navegació, o que siguin d'utilitat per a l'acompliment de les finalitats indicades i, en especial, establir serveis d'informació i assessorament empresarial. Així mateix, poden difondre i impartir formació en relació amb l'organització i gestió de l'empresa; prestar serveis de certificació i homologació de les empreses i crear, gestionar i administrar borses de franquícia, de subproductes, de subcontractació i de residus, així com llotges de contractació, en compliment dels requisits que exigeix la normativa sectorial vigent per a l'exercici d'aquestes activitats.

També poden exercir activitats de mediació, així com d'arbitratge mercantil, nacional i internacional, de conformitat amb el que estableix la legislació vigent.

Les funcions privades es troben sotmeses al Dret privat.



## 5.- Línies d'activitats.

La cambrà de Comerç de Palamós estructura les seves activitats en cinc línies:

- Internacionalització - Formació
- Programes Públics.
- Tràmits.
- Institucional – Gestió.
- Serveis privats.

Les 4 primeres línies es vinculen a funcions públic - administratives, mentre que la darrera, Serveis Privats, es correspon amb funcions privades de serveis a les empreses.

## 6.- Estructura organitzativa

### 6.1. Òrgans de Govern

Els òrgans de govern de la Cambrà són el Ple, el Comitè Executiu i el President.

#### - Ple.

El Ple és l'òrgan suprem de govern i representació de la Cambrà. Està integrat per 26 membres: 23 elegits per eleccions i 3 proposats per les organitzacions empresarials amb representativitat a la demarcació.

El sistema electoral cameral parteix de la confecció del cens d'electors constituït per totes les persones físiques o jurídiques, nacionals o estrangeres, que exerceixin activitats comercials, industrials o de serveis en la demarcació (excepte algunes activitats professionals o del sector primari que es troben excloses). El cens preveu una classificació dels electors amb dret de vot, distribuït en sectors empresarials a fi i a efectes que tots els sectors empresarials puguin trobar-se representats en el Ple.

El Ple, com a òrgan suprem, actua en plenitud de funcions, entre les que destaquem: a) nomenar el President i Comitè executiu de la corporació; b) aprovació dels reglament intern i altra normativa de funcionament; i aprovació de pressupostos i comptes anuals.

#### - Comitè Executiu

El Comitè executiu és l'òrgan col·legial permanent de gestió, administració i proposta de la Cambrà de Comerç, escollit pel Ple d'entre els seus membres. En l'actualitat està format per 9 persones.



- **President**

El President és l'òrgan de govern unipersonal i exerceix la representació de la cambra, la presidència de tots els òrgan de govern col·legials i és el responsable de l'execució dels acords que s'adoptin.

**6.2. Composició òrgans de govern.**

El Reglament de règim interior en el seu article 11 determina la composició del Ple de 26 membres que és el següent:

GRUP	CATEG.	RAO SOCIAL	REPRESENTANT
1	Única	Sr. JAUME RULDUA ROS	
2	Única	ARMACELL IBERIA S.L.	Sr. JOSEP PEÑA
3	Única	HUTCHINSON PALAMÓS, S.A.	Sr. NORBERT FIGUERAS CARLES
4	Única	INDUSTRIAS GEYRU S.A.	Sr. DANIEL RUIZ GENOVER
5	1	CONSTRUCCIONS SALABERT S.L.	Sr. JOAQUIM SALABERT CLARÀ
5	1	CONSTRUCCIONES LA CREU S.L.	Sr. RAMON CAMA ESTRAGUES
5	2	ANTONI RUIZ RUIZ, S.L.	Sr. ANTONI RUIZ RUIZ
5	2	ROGLANS, S.A.	Sr. ERNEST ROGLANS CORREDOR
5	3	FUSTERIA PUIG FERNANDEZ S.L.	Sr. JORDI PUIG FERRER
6	1	COMERCIAL AUTO NAUTICA S.A.	Sr. JORDI MATÓ CLARA
6	2	CARLESER S.L.	Sr. CARLES ARNALL BARRIS
6	3	XANTAL PADROSA S.L.	Sr. MIQUEL BELL-LLOCH PALET
6	3	CERAMICA BOSCH S.A.	Sr. LLUÍS FERRÉS MARCÓ
7	1	HOTEL TAMARIU S.L.	Sr. LLUIS PELLICER TRILLA
7	2	CELLER DE LA PLANASSA SC	Sr. MIQUEL FERRIOL SALA
7	2	HOTEL LLAFRANCH S.L.	Sr. JOSEP CAMA JUSCAFRESA
8	Única	FÉLIX RIBERA E HIJOS, S.A.	Sr. XAVIER RIBERA SERRA
9	Única	BANCO DE SABADELL, S.A.	Sr. ARTUR GENIS AGUSTÍ
10	Única	Sr. LLUIS VILLA MAY	
10	Única	GRUP INVERSOR PALAMAR 2006 S.L.	Sr. JOSEP MIQUEL MARTI BRULL
11	Única	GUBERT AND SONS S.L.	Sr. FÉLIX GUBERT GUBERT
11	Única	Sr. ANTONI CARDONA i BRULL	
11	Única	Sr. ALBERT VANCELLS NOGUER	
	Org emp.	Sr. ANTONI ESTEVE PASTÓ	
	Org emp.	Sr. ERNEST PLANA LARROUSSE	
	Org emp.	Sr. JOSEP M. DE VEHI i FALGÀS	



El Reglament de règim interior en el seu article 14 determina la composició del Comitè Executiu de 9 membres que és el següent:

President:	Sr. Xavier Ribera i Serra representant de “ Félix Ribera e Hijos S.A.”
Vicepresident 1er:	Sr. Albert Vancells i Noguer
Vicepresident 2on:	Sr. Ernest Roglans i Corredor, representant de “ Roglans S.A.”
Tresorer:	Sr. Antoni Cardona i Brull
Vocals:	Sr. Miquel Ferriol i Sala representat “ Celler de la Planassa S.C. “ Sr. Lluís Villa i May Sr. Carles Arnall i Barris representant “ Carleser S.L.” Sr. Artur Genis i Agustí representant de “ Banco Sabadell S.A.” Sr. Josep M. de Vehí i Falgàs

### 6.3. Comissions de treball i vocals consultors.

L'organigrama bàsic de la cambrà es complementa amb les Comissions de Treball i la participació de tercers, com a vocals consultors.

Les comissions de treball són òrgans d'assessorament dels òrgans de govern de la Cambrà. La seva composició no es limitat a membres del ple. En l'actualitat, les comissions existents son:

Comissió	President
Comissió de Comerç Exterior	Sr. Xavier Ribera i Serra.
Comissió de Comerç Interior	Sr. Antoni Cardona i Brull.
Comissió de Turisme	Sr. Josep M <sup>a</sup> de Vehí i Falgàs.
Comissió d'Indústria - Energia	Sr. Ernest Roglans i Corredor.
Comissió d'Ordenació del Territori	Sr. Xavier Ribera i Serra .
Comissió de Formació	Sr. Albert Vancells i Noguer.
Comissió d'Urbanisme i Medi Ambient	Sr. Lluís Villa i May.

Els vocals consultors, d'acord amb l'article 37 del reglament de règim interior són elegits pel Ple, a proposta del Comitè Executiu, entre els electors de la Cambrà que no siguin membres del Ple o bé entre presidents o alts càrrecs representants d'entitats públiques o privades d'importància econòmica o social rellevant en l'àmbit territorial de la Cambrà i entre persones de reconegut prestigi en els camps del comerç la indústria, els serveis, la navegació, la docència, la investigació o la innovació tecnològica en el mateix àmbit territorial.





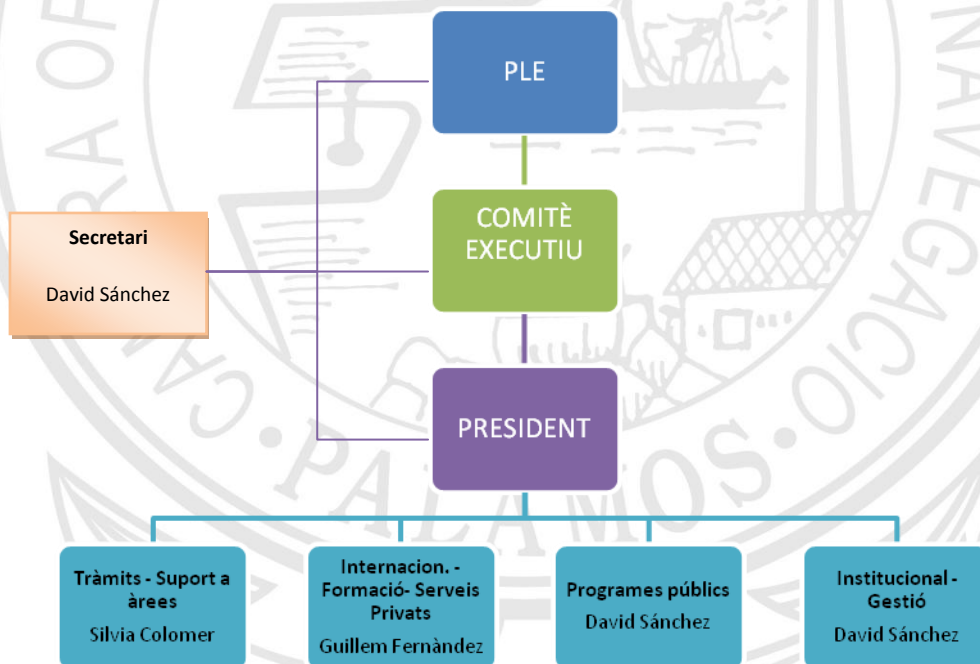
Els vocals consultors actualment son:

Sr. Enric Gimeno i Aragonés  
Sra. Esther Zerbst  
Sr. Antonio Sánchez Blanco  
Sr. Guillem Marín i Dalmau  
Sr. Joaquim Vilahur i Busquets  
Sra. Dolors Ros  
Sr. Pedro Buil Armengol  
Sr. Carlos Palacio i Cebrià  
Sr. Josep Marsal i Bayerri  
Sr. Joan Matas i Gratecap  
Sra. Marta Martí

#### 6.4. Personal Laboral

En l'organigrama de les Cambres de Comerç s'hi requereix la presència d'un Secretari General, i, si escau, un Director Gerent, que són nomenats i cessats pel Ple a proposta del Comitè Executiu. Aquests dos càrrecs són considerats càrrecs d'alta direcció.

El planter laboral de la Cambra, inclòs Secretari, es compon de 3 persones que es relacionen en el següent organigrama:





Cambrà de Comerç  
de Palamós

c/ Dídac Garrell i Tauler, 10, 2ª planta  
17230 PALAMÓS (Girona)

Tel. 972.31.40.77  
Fax. 972.31.88.10

[www.cambrapalamos.org](http://www.cambrapalamos.org)  
[info@cambrapalamos.org](mailto:info@cambrapalamos.org)

## 7. Participació en altres persones jurídiques.

Per a l'exercici de les seves funcions, Les Cambres de comerç també poden promoure i participar en tota classe d'organisme i entitats. I la Cambra de Palamós participa en les següents:

- Patronat de Turisme Girona – Costa Brava
- Institut Català del Suro.
- Consell General de les Cambres Oficials de Comerç, Indústria i Navegació de Catalunya
- Consell Desenvolupament Econòmic i Social de Palamós
- Consell Econòmic i Social de Palafrugell
- Consell d'iniciatives econòmiques de la Bisbal d'Empordà
- Consell Econòmic de Calonge.
- Consell Escolar IES Baix Empordà
- GiG ( Grup Impuls Gironi)
- Girona Centre Logístic.
- TAG ( Tribunal Arbitral de Girona)
- Costa Brava Cruise Ports
- Associació Promoció d'esdeveniment Girona.
- ASCAME ( Associació de Cambres de Comerç del Mediterrani)
- AICO ( Associació Iberoamericana de Cambres de Comerç)
- Cambra de Comerç Internacional



## II.- GESTIÓ ECONÒMICA, COMPTABLE, PRESSUPOSTÀRIA I PATRIMONIAL.

### 1. Règim econòmic pressupostari.

D'acord amb l'article 19 de la Llei 4/2014, els ingressos de les Cambres poden provenir de :

- a) *Els ingressos ordinaris i extraordinaris obtinguts pels serveis que prestin i, en general, per l'exercici de les seves activitats.*
- b) *Els productes, rendes i increments del seu patrimoni.*
- c) *Les aportacions voluntàries d'empreses o entitats comercials.*
- d) *Els llegats i donatius que puguin rebre.*
- e) *Els procedents de les operacions de crèdit que es facin.*
- f) *Qualsevol altres que els puguin ser atribuïts per llei, en virtut de conveni o per qualsevol altre procediment de conformitat amb l'ordenament jurídic.*

Les Cambres de Comerç auditen els seus comptes anuals, sotmeten a aprovació de l'òrgan tutelar tant els pressupostos com els comptes anuals, i es troben sotmeses a la fiscalització de la Sindicatura de Comptes i el Tribunal de Cuentas.

Així mateix, les Cambres de Comerç han de mantenir una comptabilitat diferenciada en relació a les seves activitats públiques i privades, sense perjudici de la unitat dels comptes anuals.

### 2. Pressupost 2016

El pressupost ordinari d'ingressos de la Cambra de Palamós per a l'exercici 2.016 va ser aprovat en el Ple en la sessió de data 26 de novembre de 2.015 amb uns ingressos de 210.00 € i es disposa de la resolució d'aprovació del secretari general del Departament d'Empresa i Ocupació de la Generalitat de Catalunya del passat 12 de gener de 2.016.

El pes econòmic dintre del pressupost d'ingressos de els funcions públiques és el que es detalla a continuació:

INGRESSOS	Pressupost 2016
Total ingressos	210.000,00
Ingressos funció pública	114.990,00

Aquests ingressos representen el **54,75 %** del total del pressupost



### 3. Comptes anuals 2015.

Els comptes anuals a 31 de desembre de 2.015 van ser aprovats en el Ple de la Cambra de Palamós en la sessió celebrada el passat 25 d'abril de 2.016, i han estat auditats i aprovats per l'òrgan tutelant el passat 25 de maig de 2.016.

## GPM auditors associats, s.l.

### INFORME D'AUDITORIA INDEPENDENT DE COMPTES ANUALS

#### Al ple de la CAMBRA OFICIAL DE COMERÇ, INDÚSTRIA I NAVEGACIÓ DE PALAMÓS

Hem auditat els comptes anuals adjunts de la CAMBRA OFICIAL DE COMERÇ, INDÚSTRIA I NAVEGACIÓ DE PALAMÓS, que comprenen el balanç a 31 de desembre de 2015, el compte de pèrdues i guanys, l'estat de canvis en el patrimoni net, l'estat de fluxos d'efectiu, la memòria i la liquidació del pressupost corresponents a l'exercici finalitzat en aquesta data.

#### Responsabilitat del Comitè Executiu en relació amb els comptes anuals

El Comitè Executiu és el responsable de formular els comptes anuals adjunts, de forma que expressin la imatge fidel del patrimoni, de la situació financera i dels resultats de la CAMBRA OFICIAL DE COMERÇ, INDÚSTRIA I NAVEGACIÓ DE PALAMÓS, de conformitat amb el marc normatiu d'informació financera aplicable a l'entitat a Espanya, que s'identifica en la nota 2 de la memòria adjunta, i del control intern que considerin necessari per a permetre la preparació de comptes anuals lliures d'incorrecció material, deguda a frau o error.

#### Responsabilitat de l'auditor

La nostra responsabilitat és expressar una opinió sobre els comptes anuals adjunts basada en la nostra auditoria. Hem dut a terme la nostra auditoria de conformitat amb la normativa reguladora de l'auditoria de comptes vigent a Espanya. Aquesta normativa exigeix que complim els requeriments d'ètica, així com que planifiquem i executem l'auditoria a la fi d'obtenir una seguretat raonable que els comptes anuals estan lliures d'incorreccions materials.

Una auditoria requereix l'aplicació de procediments per a obtenir evidència d'auditoria sobre els imports i la informació revelada en els comptes anuals. Els procediments seleccionats depenen del judici de l'auditor, inclosa la valoració dels riscos d'incorrecció material en els comptes anuals, deguda a frau o error. En efectuar aquestes valoracions del risc, l'auditor té en compte el control intern rellevant per a la formulació per part de l'entitat dels comptes anuals, a fi de dissenyar els procediments d'auditoria que siguin adequats en funció de les circumstàncies, i no amb la finalitat d'expressar una opinió sobre l'eficàcia del control intern de l'entitat. Una auditoria també inclou l'avaluació de l'adequació de les polítiques comptables aplicades i de la raonabilitat de les estimacions comptables realitzades per la direcció, així com l'avaluació de la presentació dels comptes anuals presos en el seu conjunt.

Considerem que l'evidència d'auditoria que hem obtingut proporciona una base suficient i adequada per a la nostra opinió d'auditoria.



Cambra de Comerç  
de Palamós

c/ Didac Garrell i Tauler, 10, 2ª planta  
17230 PALAMÓS (Girona)

Tel. 972.31.40.77  
Fax. 972.31.88.10

[www.cambrapalamos.org](http://www.cambrapalamos.org)  
[info@cambrapalamos.org](mailto:info@cambrapalamos.org)

**GPM auditors associats, s.l.**

**Opinió**

Segons la nostra opinió, els comptes anuals adjunts expressen, en tots els aspectes significatius, la imatge fidel del patrimoni i de la situació financera de la CAMBRA OFICIAL DE COMERÇ, INDÚSTRIA I NAVEGACIÓ DE PALAMÓS a 31 de desembre de 2016, així com dels seus resultats i fluxos d'efectiu corresponents a l'exercici anual finalitzat en aquesta data, de conformitat amb el marc normatiu d'informació financera que resulta d'aplicació i, en particular, amb els principis i criteris comptables que hi estiguin continguts, diferenciant les partides públiques de les privades.

**Paràgraf d'èmfasi**

Cridem l'atenció sobre la nota 16 a on s'indica que s'està pendent de l'aprovació de la Nova Llei Catalana de Cambres per part del Govern de la Generalitat de Catalunya, i sobre la variació que aquesta pot portar en la forma i extensió del finançament de les Cambres Catalanes. També cal esmentar que la Cambra de Palamós juntament amb la Cambra de Sant Feliu de Guíxols estan en procés de fusió, esperant l'aprovació de la nova Llei Catalana de Cambres. Aquestes qüestions no modifiquen la nostra opinió.

Francesc Xavier Torrent Lanchas

ROAC núm. 16359

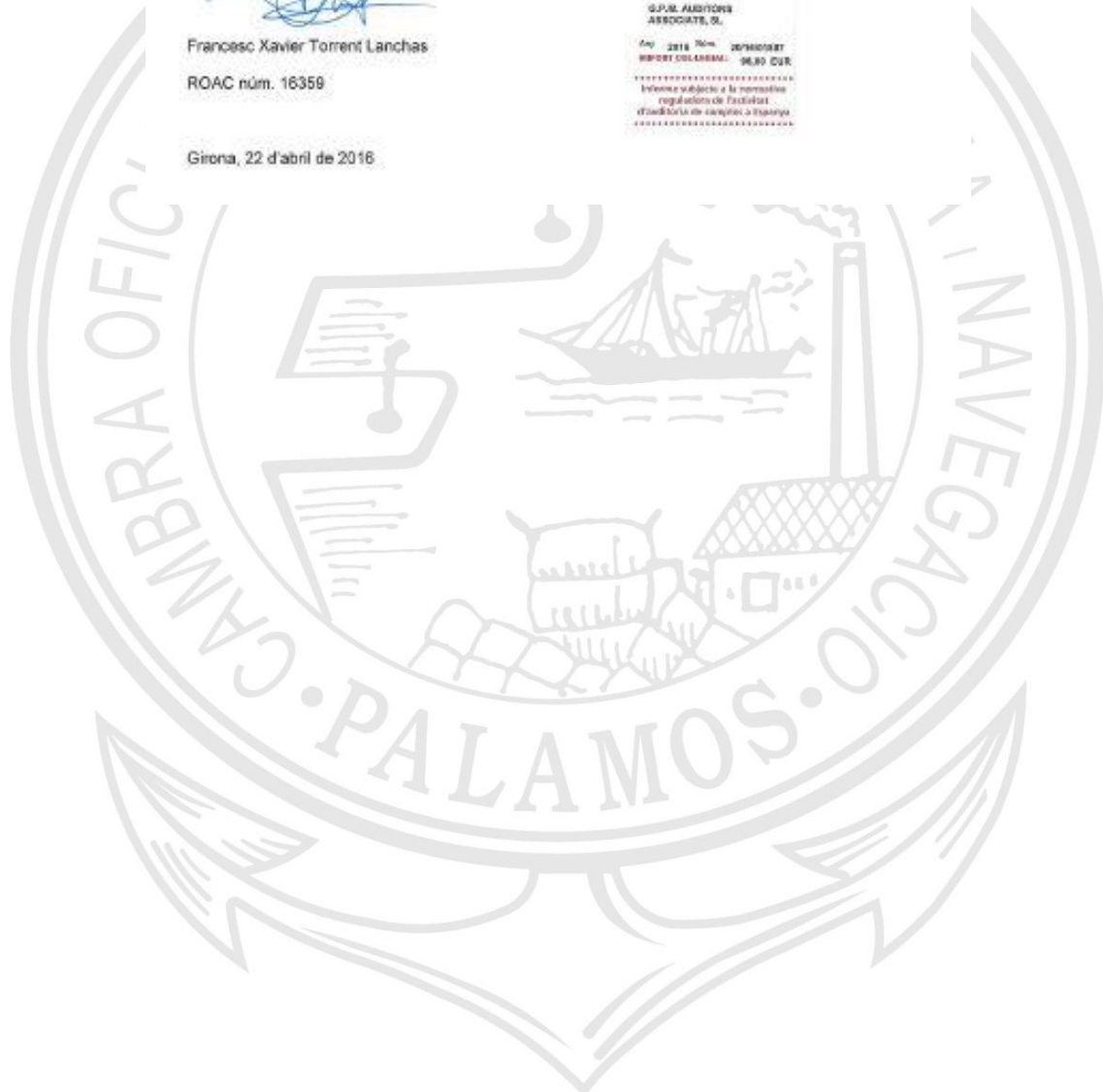
Girona, 22 d'abril de 2016

Col·legi  
de Censors Jurats  
de Comptes  
de Catalunya

G.P.M. AUDITORS  
ASSOCIATS, S.L.

Ano 2016 Núm. 16359/2016  
IMPRESA COL·LEGIADA: 9630 CDR

Informes subjectes a la normativa  
reguladora de l'activitat  
d'auditors de comptes a Espanya





### III.- CONVENIS I SUBVENCIONS ADMINISTRACIONS PÚBLIQUES - FONTS PÚBLICS.

L'exercici 2015, els ingressos provinents de fons públics computats per la cambra de Comerç de Palamós fou de 88.147,35 € procedent de les subvencions en les següents partides:

Origen	Import
Conveni Marc amb la Generalitat ( a través del Consell de Cambres) – 2.015	9.002,70 €
Ministerio de Economía y competitividad – Cámara de España – PLAN INTEGRAL DE APOYO A LA COMPETITIVIDAD DEL COMERCIO MINORISTA 2015.	5.700,00 €
Generalitat de Catalunya – SOC – FOAP – Curs Angles Atenció comercial .	14.058,00 €
Programa PICE – Plan Integral de Qualificación y Empleo – Garantía Juvenil ( a través de la Cámara de España)	55.171,65 €
Conveni Marc amb la Generalitat ( a través del Consell de Cambres) – Regularització 2.014	1.215,00 €
Fundació Incyde – Programa empenedoria corporativa	3.000,00 €

Els fons públics que es tenen previst percebre durant l'exercici 2016, deriven tots de subvencions o convenis de col·laboració amb administracions públiques. Tots els fons públics que es perceben tenen un destí finalista vinculat a un servei o activitat concreta que genera les seves corresponents despeses d'activitat. Alguns d'aquests convenis o subvencions no s'atorguen directament o de forma exclusiva a la Cambra de Comerç de Palamós, sinó que s'insereixen dins de programes públics que executen el conjunt de les cambres de Comerç catalanes o espanyoles. Aquest fet suposa que part d'aquests fons públics es percebi de la Cambra de Comerç, Indústria, Serveis i Navegació d'Espanya o bé del Consell General de les Cambres Catalanes.

La **previsió** pressupostària per a l'exercici 2016 sobre els fons públics a percebre de la Cambra de Comerç de Palamós és de 114.990,00 € amb els següent detalls:

Origen	Import
Consell de Cambres de Catalunya: Conveni Marc Generalitat	7.500,00 €
Cámara de España -PICE- ( Pla integral de cualificación y empleo)	59.190,00 €



## Cambra de Comerç de Palamós

Cámara de España -Comercio minorista- (Plan Integral de apoyo a la competitividad del comercio minorista 2.014 )	5.700,00 €
Cámara de España – Programa internacionalización	7.300,00 €
Fundació Tripartida – Formació desenvolupada personal propi	400,00 €
Generalitat de Catalunya - FOAP – Servei d’Ocupació de Catalunya	28.000,00 €
Generalitat de Catalunya – Consorci Formació Continua de Catalunya	6.900,00 €

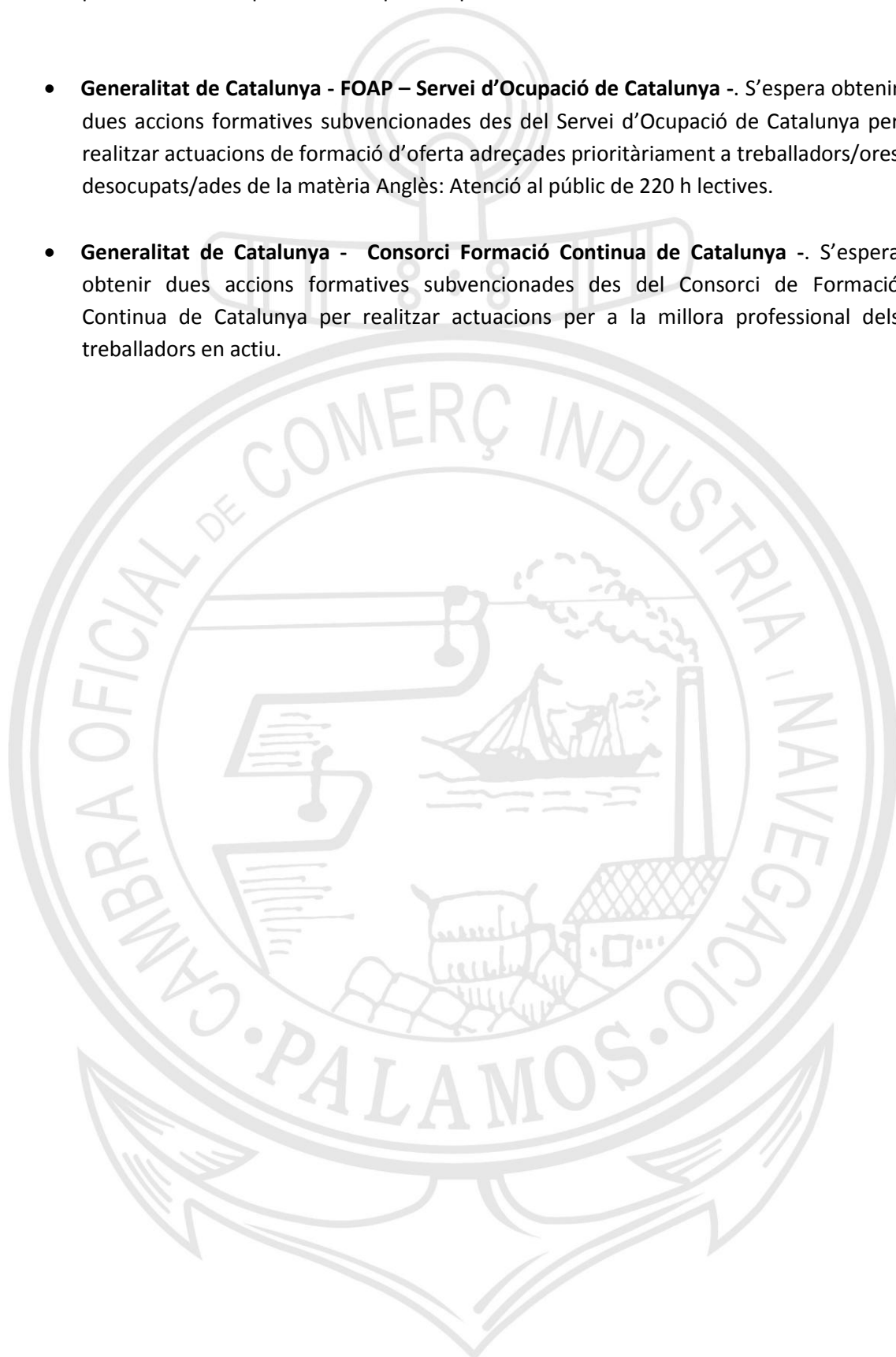
A continuació descrivim les accions, programes, projectes que durant l’exercici 2016 la Cambra de Comerç de Palamós preveu executar amb fons públics. Hem de fer palès que es parteix de previsions pressupostàries i que la percepció d’alguns dels fons públics que es descriuen es troba pendent de signatura o és incert que s’assoleixin.

- **Consell de Cambres de Catalunya. Conveni Marc amb la Generalitat de Catalunya.** El Consell de Cambres de Catalunya té previst renovar el conveni marc que signa amb la Generalitat de Catalunya que comprèn diverses línies d’actuació. La previsió pressupostària feta pel la cambra de Comerç de Palamós és de percebre l’import de 7.500 € en execució de les activitats derivades del conveni.
- **Cámara de España – Programa PICE-** En el *Programa Integral de Cualificación y Empleo – PICE* – hi participen diverses administracions públiques i el seu finançament és bàsicament provinent de la U.E. La Cambra de Comerç de Palamós n’és un actor principal en el demarcació i hi participa via conveni signat amb la Cámara de España. La previsió pressupostària de l’execució del programa durant el 2016 és de percebre un import de 59.190,00 €.
- **Cámara de España – Competitividad comercio minorista-** Conveni signat amb la Cámara de España per accions d’assessorament i tallers formatius adreçats al sector del comerç minorista. La previsió pressupostària de fons a percebre el 2016 és de 5.700 €.
- **Cámara de España – Programa internacionalización.** Previsió de signatura d’un conveni amb amb la Cámara de España per tallers formatius i diagnòstics relacionats amb la internacionalització.. La previsió pressupostària de fons a percebre el 2016 és de 7.300 €.



Cambra de Comerç  
de Palamós

- **Fundació tripartita** -. Subvenció que s'obté per la formació continua que realitzen el personal de la Corporació i està previst que es meritin 400 €.
- **Generalitat de Catalunya - FOAP – Servei d'Ocupació de Catalunya** -. S'espera obtenir dues accions formatives subvencionades des del Servei d'Ocupació de Catalunya per realitzar actuacions de formació d'oferta adreçades prioritàriament a treballadors/ores desocupats/ades de la matèria Anglès: Atenció al públic de 220 h lectives.
- **Generalitat de Catalunya - Consorci Formació Continua de Catalunya** -. S'espera obtenir dues accions formatives subvencionades des del Consorci de Formació Continua de Catalunya per realitzar actuacions per a la millora professional dels treballadors en actiu.







#### IV.- RÈGIM RETRIBUTIU.

##### - **Retribució personal laboral.**

Tot el personal de la Cambra es troba sotmès al Dret laboral i li és d'aplicació el Conveni Col·lectiu d'Oficines i Despatxos

La Cambra de Palamós també acull, ocasionalment, estudiants de grau en pràctiques, provinents de les branques amb el seus àmbits d'actuació.

Les retribucions brutes anuals del personal de la Corporació (3 persones) previstes per a l'exercici 2016 és de 83.600 €, el mateix import que durant l'exercici 2015.

El personal de la institució, en funció de la seva descripció de treball, desenvolupa activitats tant en l'àmbit de les funcions públiques com en l'àmbit de les activitats privades, essent la dedicació del personal i la retribució associada a les funcions públiques les que es presenta a continuació.

Càrrecs alta direcció ( 54,75 %)	22.666,50 €
Tècnics i Of. Primera ( 54,75 %)	13.687,50 €
Administratius ( 54,75 %)	9.417,00 €

##### - **Retribució òrgans de govern.**

Els membres dels òrgans de govern de la Corporació (Ple, Comitè Executiu i President) **NO perceben** cap tipus de retribució per el desenvolupament de les seves funcions.

##### - **Dietes i despeses de desplaçament.**

El règim de dietes (despeses desplaçaments, manutenció, etc.) que meriten el personal de cambra és el previst en el Conveni Col·lectiu abans esmentat. Els membres dels òrgans de govern estan sotmesos al mateix règim de dietes per desplaçaments i manutenció en exercici de les seves funcions que s'aplica al personal laboral.

El total de les despeses per dietes i despeses de desplaçament de l'exercici 2015 fou de 3.308,70 €. En el pressupost 2016 es preveu un import de 4.000 € per aquests conceptes.